



Администрация Пермского муниципального округа Пермского края  
Комитет имущественных отношений

## РАСПОРЯЖЕНИЕ

27.04.2024

№ 1203

**О внесении изменений в распоряжение комитета имущественных отношений администрации Пермского муниципального округа от 29.05.2023 № 1174 «Об установлении публичного сервитута на часть земельных участков»**

В соответствии со ст. 23, гл. V.7 Земельного кодекса Российской Федерации, Федеральным законом от 25.10.2001 № 137-ФЗ «О введении в действие Земельного кодекса Российской Федерации», пп. 3.2.5 п. 3.2 разд. 3 Положения о комитете имущественных отношений администрации Пермского муниципального округа, утвержденного решением Думы Пермского муниципального округа Пермского края от 29.11.2022 № 48, на основании ходатайства публичного акционерного общества «Россети Урал» (ИНН 6671163413, ОГРН 1056604000970) (далее - ПАО «Россети Урал») от 25.04.2024 № 5360:

1. Внести в распоряжение комитета имущественных отношений администрации Пермского муниципального округа от 29.05.2023 № 1174 «Об установлении публичного сервитута на часть земельных участков» (далее – Распоряжение) следующие изменения:

1.1. пункт 1 Распоряжения изложить в следующей редакции:

«1. Установить в интересах ПАО «Россети Урал» публичный сервитут площадью 803 кв.м на часть земельного участка:

- в кадастровом квартале 59:32:0050027 (803 кв.м.).

Цель: Подключение (технологическое присоединение) к сетям инженерно-технического обеспечения ПАО «Россети Урал» по объекту: «Строительство ЛЭП 6 кВ, установка ПУ в РУ 0,4 кВ ТП 06326 для электроснабжения объекта медицинское учреждение (здание/помещение медицинской организации по адресу: Пермский край, Пермский р-н, п. Сылва, пер. Заводской, дом № 8а

(4500074401)».

Срок: 49 лет.»;

1.2. пункт 5 Распоряжения изложить в следующей редакции:

«5. Плата за публичный сервитут устанавливается в соответствии с п. 4 ст. 39.46 Земельного кодекса Российской Федерации, согласно приложению № 2 к настоящему распоряжению.»;

1.3. приложение № 1 к Распоряжению изложить в новой редакции, согласно приложению 1 к настоящему распоряжению;

1.4. приложение № 2 к Распоряжению изложить в новой редакции, согласно приложению 2 к настоящему распоряжению.

2. Комитету имущественных отношений администрации Пермского муниципального округа в течение 5 рабочих дней со дня подписания настоящего распоряжения:

2.1. направить настоящее распоряжение в Управление Федеральной службы государственной регистрации, кадастра и картографии по Пермскому краю;

2.2. направить настоящее распоряжение в ПАО «Россети Урал»;

2.3. разместить настоящее распоряжение на официальном сайте Пермского муниципального округа в информационно-телекоммуникационной сети «Интернет» ([www.permokrug.ru](http://www.permokrug.ru)).

3. ПАО «Россети Урал» привести земельные участки в состояние пригодное для использования в соответствии с разрешенным использованием в срок не позднее 3 (трех) месяцев после завершения строительства инженерного сооружения, для размещения которого был установлен публичный сервитут.

4. Настоящее распоряжение вступает в силу со дня его подписания.

5. Контроль исполнения распоряжения возложить на заместителя председателя комитета М.В. Королеву.

Председатель комитета

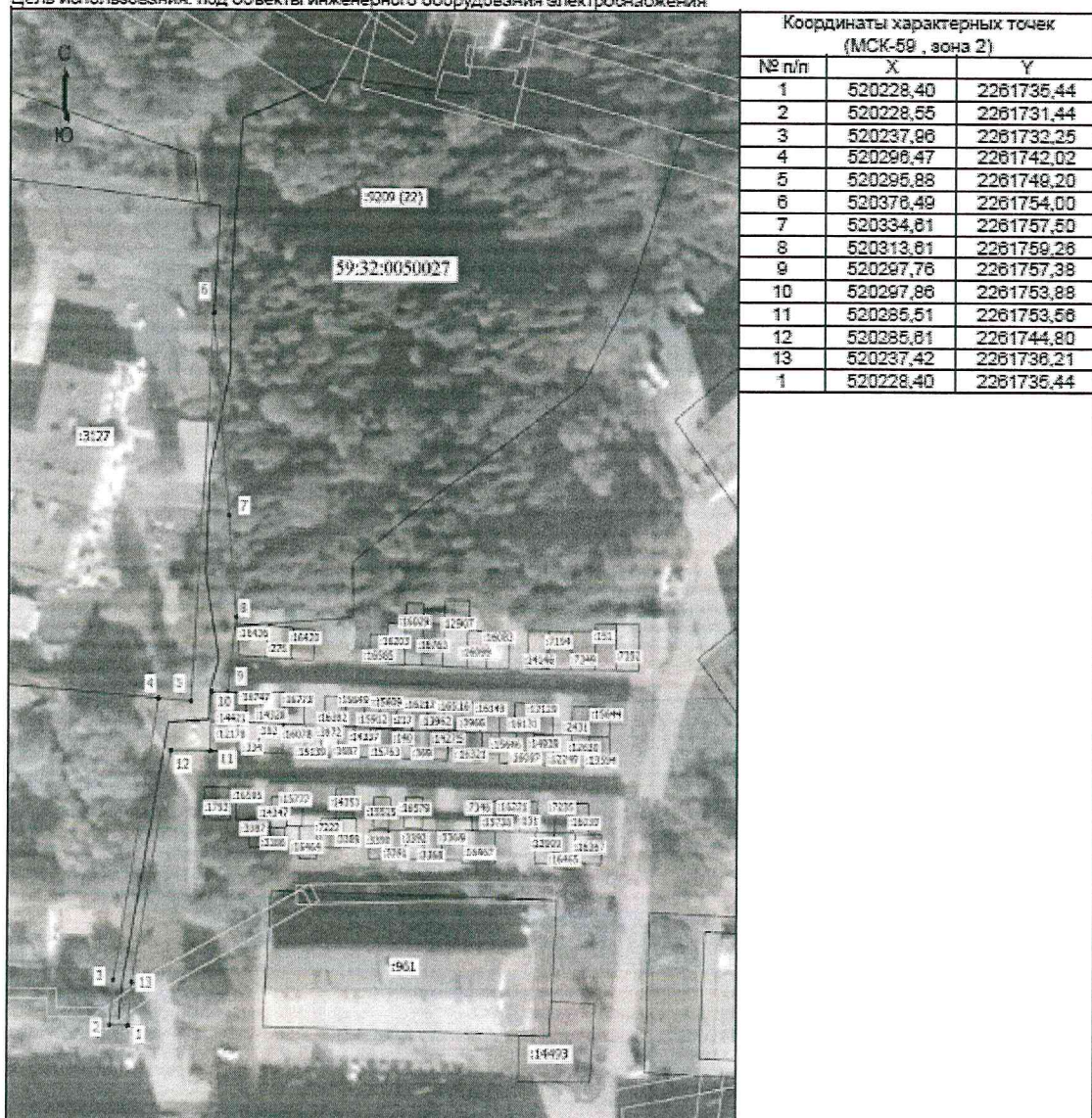


Е.А. Демидова

Приложение 1  
к распоряжению  
комитета имущественных  
отношений администрации  
Пермского муниципального округа  
от 27.04.2024 № 1203

**СХЕМА РАСПОЛОЖЕНИЯ ГРАНИЦ ПУБЛИЧНОГО СЕРВИТУТА**  
«Строительство ЛЭП 6 кВ, установка ПУ в РУ 0,4 кВ ТП 06326 для электроснабжения объекта  
медицинское учреждение (здание/помещение медицинской организации по адресу: Пермский  
край, Пермский р-н, п. Сылва, пер. Заводской, дом № 8а (4500074401)»

Местоположение объекта: Пермский край, Пермский муниципальный округ, п. Сылва, пер. Заводской  
Площадь земель или части земельного участка, кв.м.: 803  
Категория земель: земли населённых пунктов  
Вид разрешенного использования земельного участка: -  
Цель использования: под объекты инженерного оборудования электроснабжения



- Условные обозначения
- Граница кадастрового квартала
  - Граница земельного участка, согласно сведениям из ЕГРН
  - Граница зоны с особыми условиями использования
  - Граница публичного сервитута
  - Граница сооружения, планируемого к строительству
- 59:32:0050027 - Номер кадастрового квартала  
:3127 - Кадастровый номер земельного участка  
\* - Обозначение новой характерной точки

**Расчет платы  
за публичный сервитут**

Плата за публичный сервитут рассчитана в соответствии с п. 4 ст. 39.46 Земельного кодекса Российской Федерации на часть земельного участка в кадастровом квартале **59:32:0050027:**

- Площадь земельного участка, обремененного сервитутом – 803 кв.м.
- Удельный показатель кадастровой стоимости – 356,26 руб/кв.м.
- Срок публичного сервитута – 49 лет
- Стоимость платы за сервитут:  $803 * 356,26 * 49 * 0,01\% = 1401,78$  руб.

**Размер платы за весь срок сервитута – 1401,78 рублей (Одна тысяча четыреста один рубль 78 копеек)**

**Платежные реквизиты  
для внесения платы за публичный сервитут**

**ИНН** 5948066481

**КПП** 594801001

**Наименование получателя** Управление Федерального казначейства по Пермскому краю (Комитет имущественных отношений администрации Пермского муниципального округа)

**Казначейский счет** 03100643000000015600

**Единый казначейский счет** 40102810145370000048

**Отделение Пермь Банка России // УФК по Пермскому краю г. Пермь**

**БИК** 015773997

**ОКТМО** 57546000

**назначение платежа** плата за публичный сервитут распоряжение от 27.04.2024 № 1203

**КБК** 542 1 11 05 410 14 0000 120